

Het nieuwe Musée Fin-de-Siècle Museum



James ENSOR (1860 - 1949), Zonderlinge maskers, 1892, Olieverf op doek, 100 x 80 cm, Brussel, KMSKB

Op 6 december 2013 opende het Musée Fin-de-Siècle Museum de deuren en kan het publiek kennismaken met een uitzonderlijke verzameling werken van Belgische kunstenaars als James Ensor, Fernand Khnopff, Léon Spilliaert, Victor Horta, Henry Van de Velde en Philippe Wolfers, maar ook van buitenlandse kunstenaars als Paul Gauguin, Auguste Rodin, Pierre Bonnard, Emile Gallé, Louis Majorelle en Alphonse Mucha.

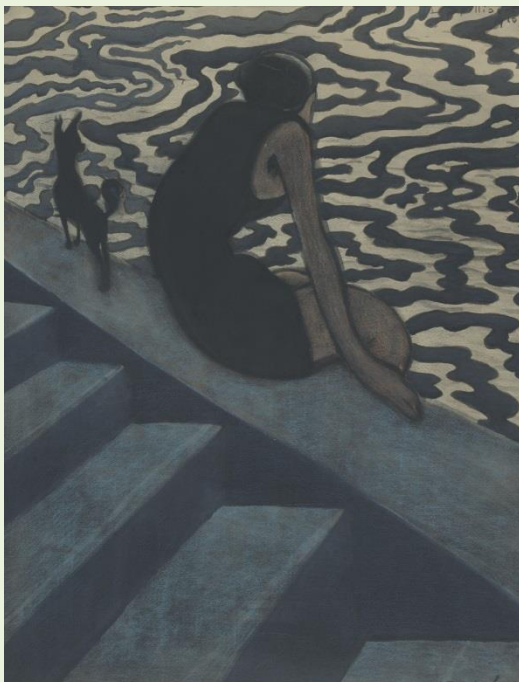
Vier jaar na de opening van het Musée Magritte Museum - de eerste stap in de reorganisatie van de federale kunstcollecties – ronden de Koninklijke Musea voor Schone Kunsten van België een tweede etappe in dat proces af. Met de komst van het Musée Fin-de-Siècle Museum krijgt het Belgische kunstpatrimonium meer dan ooit internationale weerklank.



Alphonse MUCHA (1860 - 1939), De natuur, 1899 - 1900, Sculptuur van verguld brons met ornamenten van malachiet, H 70 cm. Schenking Gillion Crowet aan het Brussels Hoofdstedelijk Gewest, 2006. Collectie in depot bij de KMSKB

Het Musée Fin-de-Siècle Museum presenteert Brussel als een uniek Europees artistiek knooppunt ten tijde van de eeuwwisseling. In de salons van Les XX (1883-1894) en van La libre esthétique (1894-1914) ontmoetten de grootste kunstenaars elkaar en creëerden ze schilderijen en voorwerpen die tot op vandaag van een buitengewone artistieke rijkdom getuigen.

De artistieke dynamiek van het fin de siècle herleeft ten volle in de aantrekkelijke, moderne inrichting van het museum. Het publiek wordt volledig in de sfeer van de jaren 1900 ondergedompeld dankzij een gevarieerde artistieke collectie die balanceert tussen filosofie en poëzie, architectuur en schilderkunst, fotografie en literatuur. Het kantelmoment tussen de 19de en de 20ste eeuw deed een reeks nieuwe kunststromingen ontstaan: impressionisme, realisme, neo-impressionisme, postimpressionisme en symbolisme. Naast die grote inhoudelijke rijkdom getuigt de collectie ook van een uitgesproken Belgisch karakter, met kunstenaars als Jean Delville, Henri Evenepoel, Constantin Meunier, Emile Claus, Théo Van Rysselberghe, Félicien Rops en Léon Spilliaert.



Léon SPILLIAERT (1881 - 1946), Baadster, 1910,
Oost-Indische inkt, penseel, pastel op papier, 64,9
x 50,4 cm, Brussel, KMSKB

Om de vele uitingen van de artistieke creativiteit rond de eeuwwisseling te kunnen overspannen, hanteren de Koninklijke Musea voor Schone Kunsten van België een multidisciplinaire aanpak en werken ze samen met de Koninklijke Musea voor Kunst en Geschiedenis, de Koninklijke Bibliotheek, Belfius, de Koninklijke Muntschouwburg, Cinematek, de Université Libre de Bruxelles, de Bibliotheca Wittrockiana en de Koning Boudewijnstichting. Een andere partner is het Brussels Hoofdstedelijk Gewest, dat de schitterende collectie Gillion Crowet in bewaring geeft. Ongetwijfeld wordt die collectie een van de hoogtepunten van het nieuwe museum. Ook de Nationale Loterij, de Regie der Gebouwen en de bedrijven Petercam, Tevean en Perrier-Jouët hebben in het project geïnvesteerd. De Koninklijke Musea voor Schone Kunsten willen in het bijzonder de familie Gillion Crowet danken om haar bijdrage tot de totstandkoming van het museum.

De vele multidisciplinaire en zintuiglijke ervaringen, creatieve ontdekkingen en moderne technologische toepassingen die het museum te bieden heeft, zullen zeker bij het publiek in de smaak vallen. Omdat het Musée Fin-de-Siècle Museum voor iedereen toegankelijk wil zijn, is het ook aangepast aan specifieke doelgroepen.

Koninklijke Bibliotheek levert belangrijke bijdrage aan het Musée Fin-de-Siècle Museum

De Koninklijke Bibliotheek van België draagt met een rijke selectie boeken, documenten en kunstwerken op papier op belangrijke wijze bij aan dit nieuwe museum. Uit de reserves van het Prentenkabinet zullen steeds wisselende selecties van prenten en tekeningen te zien zijn van de belangrijkste vertegenwoordigers van de Belgische school zoals Ensor, Rops, Delville, Evenepoel, Khnopff, Spilliaert ...



Félicien ROPS (1833 - 1898), De verzoeking van Sint-Antonius, 1878, Kleurkrijt, 73,8 x 54,3 cm, Brussel, KBR

De grote pasteltekening *De verzoeking van Sint-Antonius*' van Félicien Rops zal een blikvanger vormen in de openingsopstelling. Rops geldt als een voorloper en wegbereider van het symbolisme dat rond de eeuwwisseling in zwang was. Tijdens zijn kunstenaarsloopbaan was hij zeer bedrijvig als tekenaar. Naast zijn complete grafische oeuvre bezit de Koninklijke Bibliotheek een grote collectie brieven in het Handschriftenkabinet en een rijke collectie tekeningen en pastels van zijn hand.

Tijdens het fin de siècle ontstonden vriendschappen en samenwerkingsverbanden tussen kunstenaars uit verschillende disciplines, wat ook een vruchtbare uitwerking had op het muzikaleven. Op toonaangevende Brusselse kunstmanifestaties kreeg de moderne muziek een vaste plaats naast de literatuur en de beeldende en toegepaste kunsten. Uit de rijke collecties van de Muziekafdeling zijn partituren, handschriften en grafische documenten te zien die de rijke schakeringen van het muzikaleven en zijn verwevenheid met de beeldende kunsten van het fin de siècle aantonen.